

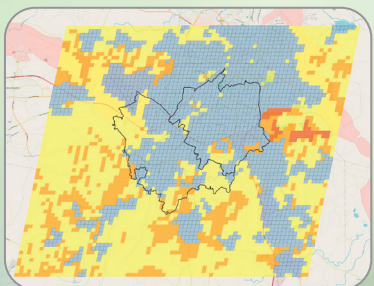
INFO:
Υπερβαση όζοντος:
Μέση συγκέντρωση
όζοντος 120 µg/m3
στο θωρό

Δήμος Ρετζιο Εμίλια: Εκτίμηση της επίπτωσης της κλιματικής αλλαγής σχετικά με τις υπερβάσεις όζοντος (RCP8.5)

Περιαστικές φωτιές

Για την αξιολόγηση των περιαστικών πυρκαγιών, χρησιμοποιήθηκε ως δείκτης κινδύνου ο αριθμός ημερών με Δείκτη Επικινδυνότητας Πυρκαγιάς (FWI) πάνω από 30 (εκφράζει τις ημέρες με υψηλή επικινδυνότητα), καθώς και άλλες σχετικές παράμετροι όπως η κλίση, ο προσανατολισμός και η ευφλεκτότητα. Επίσης, για τη μελέτη της επίπτωσης αυτής, κατασκευάστηκε ένα πλέγμα που εκτείνεται σε απόσταση 4 χλμ από τα σύνορα κάθε δήμου.

INFO:
FWI: Μετεωρολογικός δείκτης που χρησιμοποιείται για τον υπολογισμό του κινδύνου πυρκαγιάς και βασίζεται στη θερμοκρασία, τη σχετική υγρασία, την ταχύτητα ανέμου και τη βροχοπτώση.



◀ Δήμος Στροβόλου & Λακατάμιας:
Εκτίμηση της επίπτωσης της κλιματικής αλλαγής στις περιαστικές φωτιές (RCP8.5)

Το έργο υλοποιείται από:



Συντονιστής:
Τμήμα Περιβάλλοντος,
Υπουργείο Γεωργίας, Αγροτικής
Ανάπτυξης και Περιβάλλοντος
www.moa.gov.cy/environment



Εθνικό Μετσόβιο Πολυτεχνείο
www.ntua.gr



Εθνικό Αστεροσκοπείο Αθηνών
www.noa.gr

I
- -
U
- -
A
- -
V

Università Iuav
di Venezia

Università Iuav di Venezia
www.iuav.it



Δήμος Στροβόλου
www.strovolos.org.cy



Δήμος Λακατάμιας
www.lakatamia.org.cy



Δήμος
Περιστερίου
www.peristeri.gr



Δήμος Ρετζιο Εμίλια
www.comune.re.it

ΠΛΗΡΟΦΟΡΙΕΣ:

+357 22 408948

info@urbanproof.eu

@EUrbanProof

@EUrbanProof

urbanproof.eu

LIFE UrbanProof - LIFE15 CCA/CY/000086
Διάρκεια: 44 μήνες (1 Οκτωβρίου 2016 - 31 Μαΐου 2020)
Συνολικός Προϋπολογισμός: €1,854,000
(60% συγχρηματοδοτούμενο από ΕΕ)



LIFE URBANPROOF
CLIMATE PROOFING
URBAN MUNICIPALITIES



Oliver Creative Communications



Εκτύπωση σε 100% ανακυκλωμένο χαρτί

Το Έργο Life Urbanproof

Το έργο LIFE UrbanProof στοχεύει στην ενίσχυση της ανθεκτικότητας των δήμων στις επιπτώσεις της κλιματικής αλλαγής εξοπλίζοντάς τους με ένα ισχυρό εργαλείο υποστήριξης λήψης αποφάσεων για το σχεδιασμό της προσαρμογής στην κλιματική αλλαγή.

Στο πλαίσιο αυτού του έργου, αξιολογούνται οι αναμενόμενες επιπτώσεις της κλιματικής αλλαγής για τέσσερις αστικούς δήμους (Περιστέρι - Ελλάδα, Ρέτζιο Εμίλια - Ιταλία, Στρόβολος και Λακατάμια - Κύπρος), οι οποίοι συμμετέχουν στο Έργο. Ακολουθώντας, αναπτύσσεται ένα διαδικτυακό εργαλείο υποστήριξης λήψης αποφάσεων για το σχεδιασμό της προσαρμογής. Παράλληλα, υλοποιούνται πράσινα και ήπια μέτρα προσαρμογής μικρής κλίμακας στους δήμους του Έργου, με βάση τα αποτελέσματα του εργαλείου. Τέλος, αναπτύσσονται τοπικές στρατηγικές προσαρμογής για αυτούς τους δήμους.

Οι επιπτώσεις αξιολογούνται με βάση τις κλιματικές προβλέψεις για δύο σενάρια συγκέντρωσης αερίων θερμοκηπίου (RCP4.5 & RCP8.5). Οι επιλεγμένες επιπτώσεις της κλιματικής αλλαγής σχετίζονται με το αστικό περιβάλλον και είναι οι εξής:



Οι επιπτώσεις αξιολογούνται ως συνάρτηση των κινδύνων της κλιματικής αλλαγής και της ευπάθειας η οποία περιλαμβάνει την έκθεση του πληθυσμού ή / και των υποδομών στις επιπτώσεις της κλιματικής αλλαγής και την κοινωνική τρωτότητα. Για την εκτίμηση της τελευταίας, δημιουργήθηκε ένας σύνθετος δείκτης κοινωνικής τρωτότητας, ο οποίος αντικατοπτρίζει τις ευαίσθητες πληθυσμιακές ομάδες στις επιπτώσεις της κλιματικής αλλαγής και την προσαρμοστική ικανότητα της κοινωνίας και των δομών της, όπως:

- Πολύ νέοι και ηλικιωμένοι άνθρωποι
- Ποσοστό αναλφαβητισμού
- Πληθυσμός που κινδυνεύει από τη φτώχεια
- Ακαθάριστο Εγχώριο Προϊόν
- Διαθεσιμότητα κλινών στα νοσοκομεία
- Πληθυσμός με χρόνιες ασθένειες

Διαθεσιμότητα νερού και ξηρασία

Για την εκτίμηση των επιπτώσεων της διαθεσιμότητας νερού χρησιμοποιήθηκαν διάφοροι κοινώς αποδεκτοί δείκτες, όπως ο Δείκτης Εκμετάλλευσης των Υδάτων και ο Τυποποιημένος Δείκτης Βροχόπτωσης και Εξατμισοδιαπνοής. Η διαθεσιμότητα νερού αξιολογήθηκε για τα υδατικά σώματα που τροφοδοτούν με πόσιμο νερό τους δήμους του έργου. Τα αποτελέσματα παρουσιάζονται στον ακόλουθο πίνακα.

Συνολική επίπτωση στη διαθεσιμότητα νερού

Δήμος	RCP	Περίοδος	
		2031-2060	2071-2100
Στρόβολος & Λακατάμια	4.5	Υψηλή	Υψηλή
	8.5	Υψηλή	Υψηλή
Περιστέρι	4.5	Μέτρια προς υψηλή	Μέτρια προς υψηλή
	8.5	Μέτρια	Μέτρια προς υψηλή
Ρέτζιο Εμίλια	4.5	Μέτρια προς υψηλή	Υψηλή
	8.5	Μέτρια προς υψηλή	Μέτρια προς υψηλή

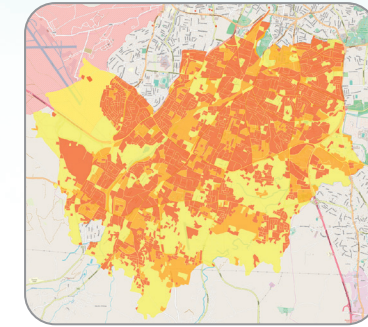
Πλημμύρες

Για την εκτίμηση των επιπτώσεων από τις πλημμύρες χρησιμοποιήθηκαν χάρτες επικινδυνότητας πλημμύρας για τον εντοπισμό της θέσης και της έκτασης της περιοχής που ενδεχομένως επηρεάζεται από αυτές, ενώ στις περιοχές χαμηλού υψόμετρου δίπλα στους ποταμούς δόθηκε μια έξτρα βαρύτητα. Οι περιοχές πρασίνου θεωρείται ότι μετριάζουν την απορροή και κατ'επέκταση τις επιπτώσεις των πλημμυρών.



Ανθρώπινη δυσφορία

Για την εκτίμηση της ανθρώπινης δυσφορίας, ως δείκτης κινδύνου επιλέχθηκε ο αριθμός ημερών με HUMIDEX πάνω από 38 °C, που εκφράζει τις ημέρες με υψηλή δυσφορία.

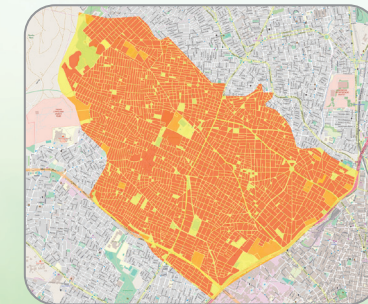


INFO:
HUMIDEX: Κλιματικός δείκτης που εκφράζει τις επιπτώσεις της θερμοκρασίας και της υγρασίας στην ανθρώπινη δυσφορία

Δήμος Στροβόλου & Λακατάμιας: Εκτίμηση της επίπτωσης της κλιματικής αλλαγής στην ανθρώπινη δυσφορία (RCP8.5)

Ζήτηση ηλεκτρισμού για ψύξη

Για την εκτίμηση της ζήτησης ηλεκτρισμού για ψύξη, χρησιμοποιήθηκε ως δείκτης κινδύνου ο αριθμός Βαθμομερών ψύξης (CDD) είναι πάνω από 5 το οποίο εκφράζει τις ημέρες με μεγάλη ζήτηση ηλεκτρισμού για ψύξη.



INFO:
CDD: Κλιματικός δείκτης που εκφράζει τη ζήτηση ενέργειας που απαιτείται για την ψύξη ενός κτιρίου

Δήμος Περιστερίου: Εκτίμηση της επίπτωσης της κλιματικής αλλαγής σχετικά με τη ζήτηση ηλεκτρισμού για ψύξη (RCP8.5)

Υπερβάσεις όζοντος

Για την εκτίμηση των υπερβάσεων του όζοντος, χρησιμοποιήθηκε ως δείκτης κινδύνου ο αριθμός ημερών με υπερβάσεις των ορίων συγκέντρωσης του όζοντος.