

Per gli scopi di GDPR, abbiamo bisogno di tutti gli abbonati esistenti per confermare che desiderano rimanere iscritti a questa newsletter.

[Per favore clicca qui per confermare le tue preferenze](#)



# LIFE URBANPROOF

## CLIMATE PROOFING URBAN MUNICIPALITIES



### ***Benvenuto alla 2<sup>a</sup> Newsletter del progetto LIFE UrbanProof!***

La newsletter LIFE URBANPROOF informerà sui progressi, i risultati e gli eventi del progetto.

***Fai clic [qui](#) per leggere la prima newsletter del progetto.***

LIFE UrbanProof

«Climate Proofing Urban Municipalities»

L'obiettivo generale del progetto Urbanproof è di aumentare la resilienza dei Comuni ai cambiamenti climatici dotandoli di un potente strumento che possa sostenere le amministrazioni nella pianificazione dell'adattamento ai cambiamenti climatici. Il progetto è co-finanziato dal programma LIFE per l'ambiente e azione per il clima (2014-2020) [[maggiori informazioni qui](#)].

### ***Study visit del team di progetto in Italia - Marzo 2018***

***Incontro con le autorità regionali e locali per la raccolta di  
informazioni ed esperienze sulle misure di adattamento al  
cambiamento climatico adottate***

Dal 26 al 28 Marzo 2018 si è svolta la study visit del team di progetto in

quattro città italiane: **Milano, Reggio Emilia, Bologna e Padova**. La visita era finalizzata ad accompagnare il team di progetto in diverse città italiane dove sono già state attuate misure di adattamento. Inoltre, il 29 Marzo si è tenuto un incontro a **Venezia** nel quale sono stati discussi i progressi del progetto e le prossime azioni. [[Read more](#)]



### 1° giorno: Milano

La visita a Milano ha permesso di evidenziare alcuni progetti di adattamento, piani e azioni in corso nella città, come i processi di efficienza energetica negli edifici esistenti, il monitoraggio dell'ambiente urbano e l'approccio all'adattamento nei nuovi edifici. Questo ha permesso di capire come una grande metropoli affronta le questioni del cambiamento climatico in modi diversi.





*Sistema di noleggio biciclette (in alto a sinistra) - Sistemi di ricarica per auto elettriche e dispositivi / Wi-fi gratuito (in alto a destra) - Edificio "verde" (al centro) - Sistema di monitoraggio dei dati ambientali (in basso a sinistra) - Cassonetto intelligente (in basso a destra)*

## 2° giorno: Reggio-Emilia

Diverse riunioni con gli amministratori e i tecnici del Comune, organizzate dal Servizio Ambiente, hanno informato il gruppo di progetto su come Reggio Emilia si sta occupando delle pressioni legate al clima, in particolare la disponibilità idrica, gli allagamenti dovuti a fenomeni metereologici intensi e di breve durata e l'isola di calore urbana.



*Meeting al centro di telecontrollo dei sistemi di gestione delle acque presso la Bonifica Emilia Centrale (in alto a destra) – Meeting presso il Municipio di Reggio Emilia (in alto a sinistra) - Parcheggio di fronte alla stazione Mediopadana (in basso a sinistra) - Impianto di trattamento delle acque reflue a Mancasale (in basso a destra)*

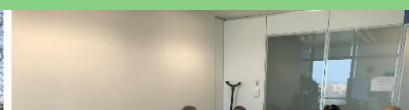
## 3° giorno

### Bologna

La prima parte del terzo giorno è stata ospitata presso la sede del Comune di Bologna, dove Raffaella Gueze – Responsabile Sostenibilità del Comune di Bologna - ha spiegato alla delegazione come, in altri progetti LIFE come **BleuAp** e **RainBo**, hanno sviluppato diverse misure di adattamento in città, testato sistemi di monitoraggio ad alta tecnologia e introdotto nuove linee guida nei piani di urbanizzazione.

### Padova

Coordinato da Mattia Bertin (Dipartimento di Progettazione e Pianificazione in Ambienti Complessi - IUAV) e Maurizio Minicuci (Informambiente - Comune di Padova), la delegazione del progetto ha partecipato a un meeting presso il Comune di Padova in cui sono stati illustrati i progetti che si stanno realizzando in città. L'obiettivo principale dell'incontro è stato il monitoraggio delle azioni, i processi di pianificazione e partecipazione che si svolgono nel contesto dell'adattamento ai cambiamenti climatici.





Meeting al municipio di Bologna

#### 4° giorno: Venezia

Il quarto giorno, presso l'Università IUAV di Venezia, si è tenuto un meeting in cui il team del progetto ha avuto l'opportunità di discutere su come i partner stanno sviluppando le loro azioni, al fine di coordinare lo sviluppo futuro del progetto e stabilire le future collaborazioni tra i partner.



### Project Outputs



#### C.2. Simulazione del clima attuale e proiezione dei cambiamenti climatici futuri

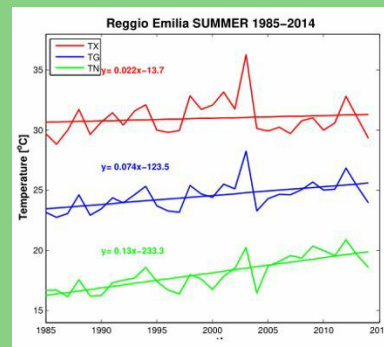
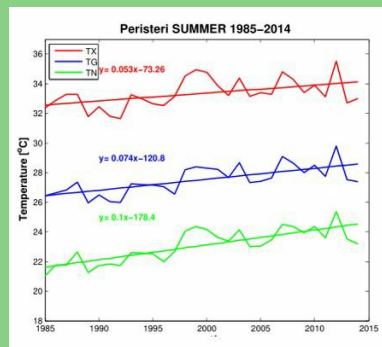
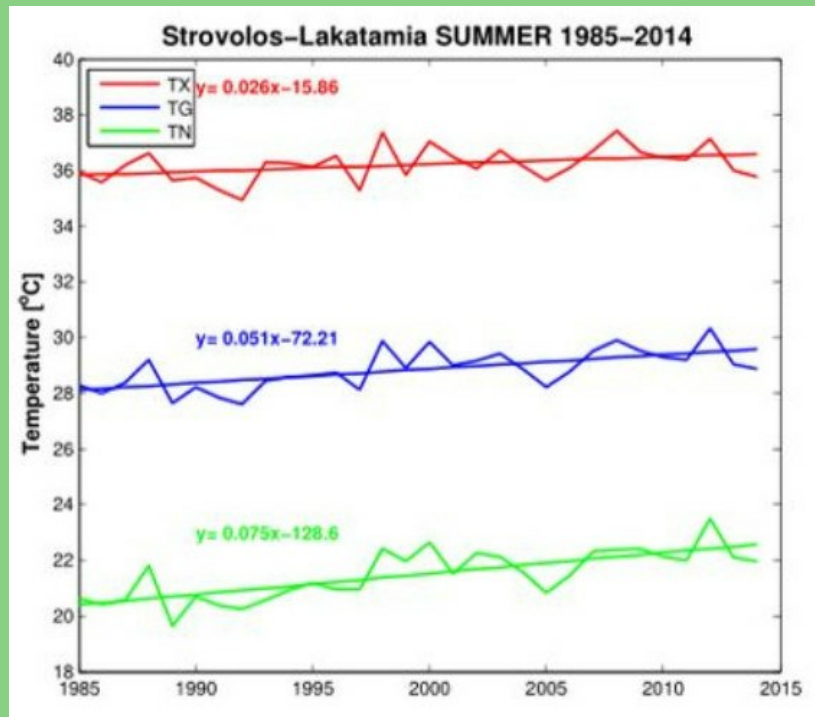
I risultati presentati in questa newsletter riguardano [l'azione C.2](#), in cui sono state analizzate le **simulazioni del clima attuale e le proiezioni dei cambiamenti climatici futuri**. L'azione C2 è importante in quanto gli indici climatici sono necessari per preparare l'analisi della **vulnerabilità e la valutazione del rischio** ([Azione C.3 e C.4](#)). Inoltre, i dati storici e climatici costituiranno una parte fondamentale per la costruzione del **database** alla base del web toolkit interattivo sull'adattamento ([Azione C.5](#)).

#### Condizioni Climatiche Storiche

Le condizioni climatiche storiche delle aree di studio nei Comuni partner di Cipro (**Strovolos-Lakatamia**), Grecia (**Atene, Peristeri**) e Italia (**Reggio Emilia**), in termini di temperatura, sono importanti per trarre conclusioni affidabili sulla vulnerabilità ai cambiamenti climatici. Tutte le località coinvolte sono classificate all'interno del "clima mediterraneo" che è considerato particolarmente sensibile ai cambiamenti globali.

In tutti i casi la **temperatura annuale** negli ultimi 30 anni è aumentata. Più specificamente, la temperatura minima estiva nel trentennio è aumentata di 2,3°C a Cipro e di 3°C e 3,9°C rispettivamente ad Atene e in Italia. Il

corrispondente aumento delle temperature massime è di 0,8°C a Cipro, 1,6°C ad Atene e 0,7°C in Italia.

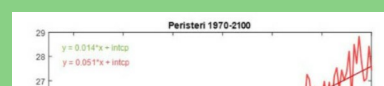
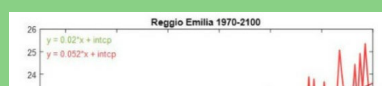


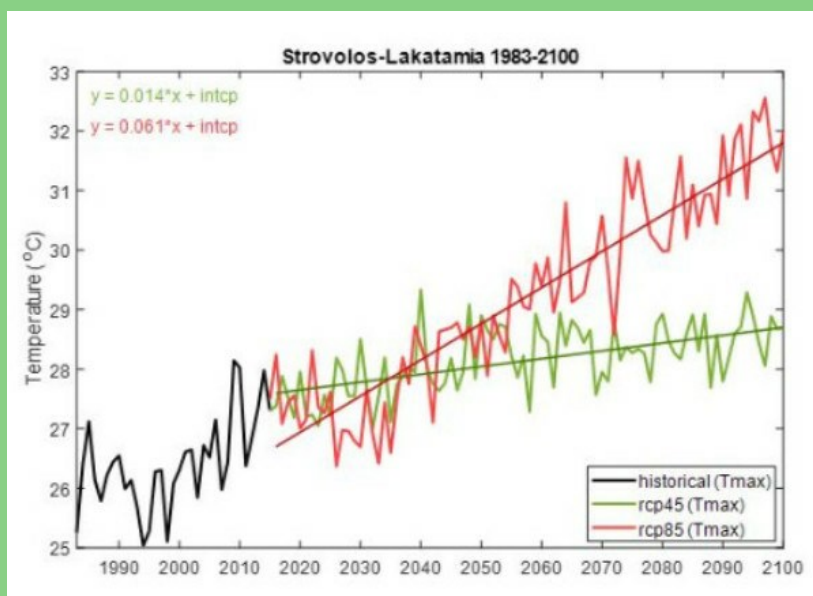
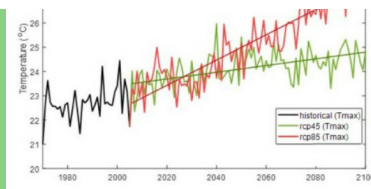
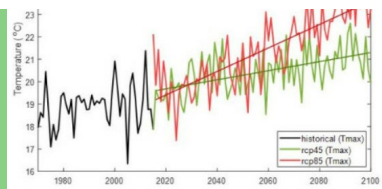
*Stima della tendenza delle temperature estive annuali misurate alla stazione di Strovolos-Lakatamia (pannello superiore), la stazione di Peristeri (pannello di sinistra) e la stazione di Reggio Emilia (pannello di destra), nel periodo 1985-2014. Le curve rosse, blue e verdi rappresentano rispettivamente la temperatura massima, media e minima.*

### Condizioni Climatiche Future

Per comprendere i potenziali cambiamenti climatici futuri, sono state generate proiezioni utilizzando modelli climatici per le tre aree di studio nel Mediterraneo. Le previsioni sono basate su due scenari di emissione futuri: uno **scenario con livello di pressione medio-basso (RCP4.5)** e uno **scenario con livello di pressione alto (RCP8.5)**.

La temperatura massima nell'area di studio in **Cipro** aumenta di 0,14 °C e di 0,61 °C / decade rispettivamente negli scenari RCP4.5 e RCP8.5. Lo scenario RCP8.5 prevede un aumento più intenso per il periodo 2045-2100 rispetto al futuro più prossimo. Ad **Atene**, la temperatura massima prevista presenta una tendenza in aumento di 0,61 °C e 0,14 °C / decade rispettivamente negli scenari futuri RCP8.5 e RCP4.5. Anche la temperatura massima a **Reggio Emilia** aumenta di 0,2 °C e 0,5 °C / decade rispettivamente con gli scenari RCP4.5 e RCP8.5. Nello scenario RCP8.5 l'aumento è più intenso (0,7 °C / decade) durante il periodo 2045-2100.





Stima della tendenza della temperatura massima annuale per Reggio Emilia (pannello di sinistra), Peristeri (pannello di destra) e Strovolos-Lakatamia (pannello in basso) nell'ambito degli scenari futuri RCP4.5 (linea verde) e RCP8.5 (linea rossa). La linea nera rappresenta il periodo storico.



LIFE Ref. No: LIFE15 CCA/CY/000086

Areas of implementation: Cyprus, Greece, Italy

(Duration: 44 months (01/10/2016-31/05/2020)

(Project Budget: 1,854,000 € (EC Co-funding: 60%)



---

UrbanProof eNewsletter

*Copyright © 2018, All rights reserved.*

**Contact person: [aggelikonsta@gmail.com](mailto:aggelikonsta@gmail.com)**

Want to change how you receive these emails?  
You can [update your preferences](#) or [unsubscribe from this list](#).